

團號：立山黑部動感雪牆+合掌村四季採館小松進出五日-BR357-20240524

## 立山黑部動感雪牆+合掌村四季採館五日(小松進出)-BR357

出發日期

2024 / 05 / 24 (五)

回程日期

2024 / 05 / 28 (二)

旅遊天數

5天

每人訂金

\$15,000

### 售價

雙人房大人

\$44,900

成人加床

電洽

單人房大人

\$50,900

兒童佔床

\$44,900

兒童不佔床

\$40,900

嬰兒(2歲以下)

\$5,000

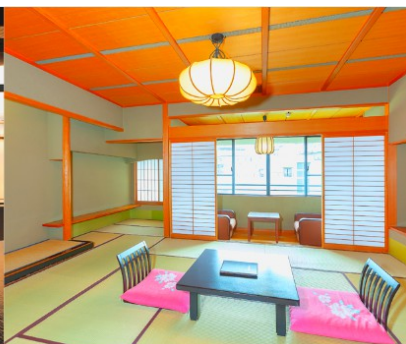


### 行程特色



### 斑尾東急飯店

飯店坐落於信州斑尾高原上，是座複合休閒飯店，您可在此悠閒喫茶或自在散策，邊眺望美景，一年四季都有其獨特魅力。飯店設有大浴場及露天風呂，露天風呂可欣賞夜空美景，別有一番情緻。



### 湯快集團NEW MARUYA溫泉飯店

片山津知名體驗型溫泉渡假飯店，提供種類豐富的自助餐及可觀賞到柴山潟湖的溫泉大浴場，且設有草藥露天浴池，讓您放鬆疲憊的身軀



### 每日行程

## Day1

台北→小松機場→東尋坊（世界三大奇景的壯觀海蝕景觀聖地）→鬱金香四季採館→日本三大庭園之首～金澤兼六園→飯店

今天集合於桃園中正機場的團體櫃台，由專人辦理登機手續後，搭乘豪華客機飛往日本大城－【小松】  
【東尋坊】位於福井縣北部，屬於越前加賀海岸國定公園，是與石川縣相鄰的日本海沿岸的一處山岩峭壁，海邊的岩石長年被海浪侵蝕切割而形成了懸崖奇岩峭壁，高達25公尺左右的懸崖峭壁綿綿的持續著。東尋坊在越前加賀海岸國定公園各個景點之中被列為重要景點，是北陸地方屈指可數的風景名勝。

【四季採館】「鬱金香四季彩館」是世界唯一一座全年都可欣賞到春季鬱金香的設施。在「Wonder Garden」內可欣賞四季轉折變化的花朵與景緻的鬱金香，呈現360度展示方式的「Tulip Palace」以及多株鬱金香在萬花筒效果的折射下多彩繽紛的「Pallet Garden」。此外，在「Under Farm」可以深度了解鬱金香終年盛開的秘密、成長過程及歷史由來。其它設施還包括有可舉行各式活動的大廳、禮品店及咖啡廳等。其中鬱金香冰淇淋更是深受遊客喜愛！您絕對不能錯過的鬱金香魅力所在！

【金澤兼六園】日本三大名園之首，與岡山後樂園、水戶階樂園齊名，亦是日式庭園的典範。名為兼六，因園中兼具有《宏大、幽邃、人力、蒼古、水泉、眺望》等六大優點而著名；園中古代風格的造景，為庭園景緻之極至。內有列入金氏紀錄的日本最古老噴泉。



早餐：X

午餐：日式鄉土御膳

晚餐：日式燒烤餐吃到飽 或 金澤風味套餐



金澤國際 或 金澤APA或 金澤市區飯店 或 同級

## Day2

飯店→立山黑部(搭乘六種交通工具)【立山→美女平 - 室堂 - 大觀峰 - 黑部水庫→扇澤】→飯店

【立山黑部】立山連峰和黑部峽谷連成的阿爾卑斯之路，是國際級的山岳觀光路線，沿著富山縣間的中部山岳國家公園主脈而行。群山幾乎都是3000公尺級的連峰，構成日本北阿爾卑斯山的屋脊。日本是春夏秋冬（季節）變化分明的國家。其中，立山黑部阿爾卑斯登山路線的大自然景色，更是隨季節優美地變化。還可在海拔高度差不同的各處能觀賞到別開生面的風景。剛開通時能見到具有動感的雪牆，大雪融化時能見到百花盛開的高山花叢，秋天楓葉會以每天30米的速度，從山頂染紅到山腳，在一瞬間染紅整個山峰，白雪皚皚的山頂和滿山楓葉的山腰，會形成鮮明的對比，猶如一幅美麗的風景畫。由於冬季積雪太深，高山雪封時間長達4個月，每年四月下旬至十一月中下旬才可全線行車。四月開始通車之前，雪車在積雪中挖出一條雪道，穿越兩旁二十公尺高十分壯觀的雪壁，震懾之餘，也感受到另一種自然之美。因此每年春天山路再開之時，都會引起轟動。阿爾卑斯之路最迷人的地方在它大山的開闊、登高的景色變化，還有它多樣的交通工具，藉由不同交通工具讓您輕鬆翻山越嶺，飽覽高山狹谷之景，瀑布溪流之美，還有人工水壩的宏偉壯觀，特別能帶來旅途的興奮。

★利用6種不同交通工具登上立山黑部峽谷連峰

- 立山車站 - 美女平【立山電纜車1.3km 7分鐘】海拔977m
- 美女平 - 彌陀原 - 天狗平 - 室堂【立山高原巴士23km 55分鐘】海拔2450m
- 室堂 - 立山主峰 - 大觀峰【立山隧道無軌電車3.7km 10分鐘】海拔2316m
- 大觀峰 - 黑部平【立山空中纜車1.7km 7分鐘】海拔1828m
- 黑部平 - 黑部湖【黑部地下電纜車0.8km 5分鐘】海拔1455m
- 黑部湖 - 黑部水壩【徒步走過水壩上方0.6km 15分鐘】海拔1470m
- 黑部水壩 - 扇澤【關西無軌道電車6.1km 16分鐘】海拔1433m

◎立山上午餐風味便當，因屬高海拔地區，物資皆由本地送至立山，若菜色單薄之處敬請原諒！



早餐：飯店內早餐

午餐：九宮格風味套餐

晚餐：飯店內自助餐 或 飯店內會席料理 或 日式風味套餐



斑尾東急飯店 或 妙高APA度假飯店 或 Green Plaza 白馬 或 長野皇家飯店 或 同級

### Day3

飯店→大王山葵農場→上高地～途經大正池～河童橋散策→馬籠宿散策→惠那峽展望台→飯店

【大王山葵農場】位於日本阿爾卑斯山麓，規模為日本最大，利用農場附近湧出位列「名水百選」之一，來自北阿爾卑斯山的清泉灌溉山葵。此處的山葵體形較大，所以又有大王山葵之稱。山葵田都是一排排並列的土堤，堤與堤之間清澈的小澗涓涓細流，使周遭的空氣變得清新怡人。農場外圍的水車小屋，成了古樸的點綴，像一道碧玉帶輕輕流動，把清澈無染的萬川水，引到山葵農田作灌溉之用。因一年四季氣候涼爽，適合栽種生魚片的醃料「WASABI」，為安曇野著名的觀光景點，同時亦以日本國寶級導演黑澤明之電影大作「夢」拍攝地點聞名日本全國，片中那悠悠翻轉的水車小屋，交錯著美麗的田園風光，必然讓您留下深刻的印象。

【上高地】被日本人視作神的故鄉，上高地是標高約1500公尺的小盆地，四周被燒岳、常念山脈、穗高連峰等高山環抱，屬於中部山嶽國立公園。古時被稱為“神鄉地”，相傳是神居住的地方。經19世紀之英國傳教士兼登山家沃思特•威爾遜的介紹而廣被全世界的登山家所知，成為日本著名的風景勝地。這一帶被白樺、落葉松等的原始森林環繞，大正池、田代池、明神池等分佈在其間，與高聳的各山群的雄姿一起構成了極美的景色。大正池是20世紀初由於燒岳的噴火、梓川受堵所形成的池。其藍色的水面上突顯的枯樹與周圍構成一種獨特的風景。而搭建在梓川上的河童橋現已成為上高地的標誌；河童橋長36.6M、寬3.1M，為木制的吊橋。站在橋上看著眼前聳立的穗高連峰，遠眺南面燒岳嫋嫋上升的白煙，被稱為上高地最好的風景勝地，真是宛如人間仙境。

※備註1：上高地預定開放期間：4月27日～11月15日，若上高地尚未開放、氣候及路況等因素無法入內時，行程將改往【高山二，三散策】+【平湯瀑布】，敬請了解。

【馬籠宿】此乃當年江戶和京都的中山道，因穿越深山的木曾路而被稱作木曾街道，沿途景象彷彿回到當年的場景，充滿著江戶時期的味道，它是六十九個驛站中的第四十二個，由於街道建築保存良好而成為日本傳統建築群的保留區。

【惠那峽展望台】位於岐阜東部的惠那峽是分佈著受自然侵蝕而形成的奇岩怪石的斷崖絕壁，從大井水壩將木曾川攔截而成的人造湖開始一直延續至上游的中津川。猶如刺入地面的傘岩，這是國家的天然保護物，為峽谷中的奇岩怪石的代表。



早餐：飯店內早餐

午餐：當地風味套餐

晚餐：為方便逛街，敬請自理



名古屋mielparque 或 Route-Inn Grantia小牧 或 ROUTE INN名古屋 或 同級

### Day4

飯店→免稅店→牧歌之里→高山上二、三散策→世界文化遺產～白川鄉合掌村→飯店

【免稅店】您可盡情在此採購優質免稅商品。

【牧歌之里】岐阜縣的牧歌之里位在大日岳山麓標高1000m的蛭野高原。這裡四季鮮花滿開，還能與許多超萌的動物親密接觸，是賞花與親子遊的熱門景點。

【高山古街】昔時商家聚集的城下町中心之三町，均保存其傳統古宅，有小京都之美稱；一長排細方格屋簷下，小水溝流水潺潺，造酒屋前掛著杉葉球的酒林，百年老店比比皆是，您可充份感受淳淳古風典雅情懷，發思古之幽情，想像江戶時代人們的生活景況，街上的所有屋舍都是由江戶時代及明治時代所遺留下來的古老建築物，也是高山地區最古老的街道，一旁商店也販賣充滿當地風情的小吃如串燒、味噌湯等，漫步於街道當中，不難感受到日本特有的生活藝術及建築風格。

【白川鄉合掌村】世界遺跡之處，將兩個建材合併成叉手三角形狀屋頂，稱為「合掌」，可減少受風力，且調節日照量，使屋內得以冬暖夏涼。因在深山之故，從古以來居民被大自然之天氣變化考驗而集智慧之結晶以稻草蘆葦合掌形之屋頂建築住屋來維持嚴東下雪天數多之安全。因整個村莊都同樣之建築模型，幾百年均沒改變完整保留下來，今人特別感到不同社會之情景。



早餐：飯店內早餐

午餐：燒烤餐或日式鄉土套餐

晚餐：飯店內自助餐 或 飯店內會席料理 或 日式風味套餐



片山津NEW MAYUYA飯店 或 湯快青雲閣飯店 或 同級

## Day5 飯店→小松空港→台北

感謝您參加本公司行程，由導遊專車帶您前往小松機場。



早餐：飯店內早餐

午餐：機上美食



晚餐：X



溫暖的家



## 航班參考

 去程	長榮航空 <b>BR158</b>	<b>06:35</b> 桃園中正 → <b>10:25</b> 小松 KMQ
 回程	長榮航空 <b>BR157</b>	<b>11:45</b> 小松 KMQ → <b>13:55</b> 桃園中正

\* 以下為本行程暫訂的航空班機及飛航路線，實際航班以團體確認的航班編號與飛行時間為準。

\* 因應國際油價波動，航空公司隨機票所增收燃油附加費用，會隨國際油價而有所調整。

\* 本行程機票為團體票客人旅遊需團進團出不能延回。

\* 本行程航班如因兩國航空協定變更或政治因素或天然不可抗力...等因素而無法飛行時，則費用退回。不另負責任。



## 費用包含

1.團體來回經濟艙機票。

2.住宿及全程表列餐食。



3.兩地機場稅、燃油附加費。

4.行程所列之旅遊交通費用、入場費。

5.行程內設訂餐食如遇季節或預約狀況不同，會有更改，敬請見諒。

6.為保障您玩的幸福，更加安心，本公司提供旅約責任險新台幣250萬責任險暨新台幣20萬意外醫療險。\*旅客未滿15歲或70歲以上，依法限制最高保額為新臺幣250萬元\*



## 費用不含

1.旅遊所需護照簽證費用。

2.導遊小費，每人每天300\*5天

3.個人消費支出費用。



## 注意事項

電壓：日本電壓為100伏特AC，不過日本東部地區的頻率為50赫茲，西部的京都、大阪、名古屋的頻率為60赫茲，各大城市的主要飯店都有100伏特和200伏特的電源插座，但是一般只能夠插入雙腳插頭。琉球為100伏特雙腳插頭。

時差：比台灣時間快一小時。

匯率：在國際機場的兌換處或各大銀行及觀光飯店都可兌換貨幣，兌換率每天變動。大部分銀行在早上10時公布當天的美金匯率，其他貨幣的匯率則在11時公布，兌換業務持續到下午3時。旅行支票在銀行兌換比較方便，一般商店和餐廳幾乎無法使用旅行支票。機場兌換處營業時間為06：30～23：00，銀行的營業時間：星期一至五09：00～15：00，星期六、日和公共假期都關閉。

參考網站：兆豐國際商業銀行網站、台灣銀行網站

電話通訊：

》國際電話撥打方式：

· 人在【台灣】打到【日本】，台灣國際碼002+日本國碼81+當地電話號碼(去掉最前面的0)

· 人在【日本】打回【台灣】，日本國際碼001010+台灣國碼886+台灣電話號碼(去掉最前面的0)

》市內電話：日本到處都有公用電話，特別是在車站和商業區周圍，共分紅、黃、粉紅和綠四種顏色。打公共電話可使用10日圓和100日圓的硬幣以及電話卡。市內電話費為每分鐘10日圓，使用預付電話卡是最方便的方法。

》電話卡：有500日圓和1,000日圓兩種，1,000日圓的電話卡可打105次10日圓的電話，大部分的電話亭裡設有電話卡自動售卡機，便利店和車站小賣店亦有販售，在風景名勝地區亦出售有製作精美的紀念電話卡，雖然價錢會較貴、且所含的單位也較少，但可收藏。

語言文化：日語，但簡單的英語也能溝通，日文中有不少的漢字，所以用漢字做筆談，也可溝通。

季節氣候：日本的氣候屬於溫帶海洋性氣候，北端位於亞寒帶，而最南端屬於亞熱帶，大部分地區的雨季約在6月中旬至7月中旬，降雨量比其他時期多。春、秋兩季氣候較為涼爽，需穿外套和薄毛衣。夏季炎熱，以短袖運動服裝等輕便衣著為主。冬季寒冷，請旅客最好攜帶輕便大衣、保暖外套或厚毛衣、防滑及防水鞋子等。

》冬季【12-2月】，春季【3-5月】，夏季【6-8月】，秋季【9-11月】。

》參考網站：東京周間氣象、日本觀光振興機構

駐日本代表處(台北駐日經濟文化代表處)

館址：20-2, Shirokanedai 5-chome Minato-Ku, Tokyo 108-0071, Japan

日本東京電話：(03)3280-7811 緊急聯絡電話：080-6552-4764

日本東京傳真：(03) 3280-7934

外交部駐外館處

緊急聯絡專線：001-800-0885-0885

海外救援24小時專線：001+010+886+2-2511-9266



## 行程備註

本行程最低出團人數為16個成人以上(含);最多為45人以下(含)，台灣地區將派遣合格領隊隨行服務。

本行程兒童佔床、加床同大人售價。

本行程報價不含護照、日本簽證及個人消費雜支等費用。

日本國土交通省於平成24年(2012年6月27日)發表資料，為防止遊覽車司機過勞駕駛緊急因應對策，每天行車時間不得超過10小時（以車庫實際發車時間，至回抵車庫時間為基準），相關連結如下（發表單位：日本國土交通省）

日本新入境審查手續於2007年11月20日起實施，前往日本旅客入境時需提供本人指紋和拍攝臉部照片並接受入境審查官之審查，拒絕配合者將不獲准入境，敬請瞭解。

自2008年6月1日起，日本交通法規定，基於安全考量，所有乘客（包含後座）均需繫上安全帶。

本行程設定為團體旅遊行程，故為顧及旅客於出遊期間之人身安全及相關問題，於旅遊行程期間，恕無法接受脫隊之要求；若因此而無法滿足您的旅遊需求，建議您另行選購團體自由行或航空公司套裝自由行，不便之處，尚祈鑒諒。

為維護旅遊品質與旅客最大權益之考量，會在不變更行程內容之前提下，依飯店安排位置與當地實際交通等情況，斟酌調整行程之先後順序，尚祈鑒諒。

為考量旅客自身之旅遊安全並顧及同團其它團員之旅遊權益，年滿70以上及行動不便者之貴賓須有同行家人或友人，方始接受報名，不便之處，尚祈鑑諒。



## 證件資訊

持中華民國護照進入日本為免簽證。但護照需有有效期六個月以上。

日本政府對入境日本國內之台灣居民，實施免簽證措施規定如下：

- 1、持有效台灣護照者（僅限護照上記載有身分證字號者），護照效期是否在返國當天算起六個月以上。
- 2、赴日目的以觀光、商務、探親等短期停留目的赴日時（以工作之目的赴日時，則不符免簽證）。
- 3、停留期間不得超過90日。
- 4、出發地、入境地點無特別限定。

申請入境日本時須自行舉證符合以下條件：

- 1、需持有有效護照。（且在有效期內返回本國或僑居地者）
- 2、申請人所提出的入境目的與從事的活動需一致，且須符合日本國的出入國管理及民認定法(以下稱‘入管法’)所規定的短期停留之停留資格及停留期間。（特別是經常出入日本國者，以訪問親友為目的等進入日本，須詳盡的說明在日本停留期間的活動相關內容及與親戚、友人之間的關係）
- 3、申請人不曾違反入管法第五條第一項各號之相關法令而被判刑者。（因逾期居留日本被強制遣返而尚未經

一定期間者、違反相關法令被處一年以上的有期徒刑、或是曾入監服刑等者，有以上拒絕入境相關事由而被日本強制驅離過者)

★但是，符合上述條件者也並不表示一定可入境日本，敬請留意！

相關規定請參考日本交流協會網站各項說明。或電洽02-2713-8000。

為避免出國當天出現無法出境的情況，在此特別請您務必再次檢查、確認您的護照。

雙重國籍者，進出中華民國國境，須使用同一本護照進、出國境。

役男出境注意須知

1.役男定義：

役男係指年滿19歲當年1月1日起至年滿36歲當年12月31日止尚未履行兵役義務男子。

2.須親自事先向相關(主管)機關、單位申請短期出境許可，有關役男申請流程、法令限制，相關應備文。件或申請許可之認定，均應依政府機構或現行法令規範辦理。

(註1)內政部役政署網站(網址：<https://www.ris.gov.tw/departure/app/>)

(註2)外交部領事事務局(網址：<https://www.boca.gov.tw/sp-foof-countrylp-03-1.html>)

若有未盡之處，悉依役男出境相關法規、主管關機函釋或公告辦理。

本行程關於護照、簽證相關規定之說明，均係針對持中華民國護照之旅客，若貴賓擁有雙重國籍或持非中華民國護照者，請先自行辦理並查明所持護照入境"旅遊地"及再次入境台灣之簽證及相關規定；如您具備前述情況者，請於報名時即告知您的服務人員前述資訊。

持非中華民國護照再次入境台灣相關資訊請向外交部領事事務局查明(網址：<https://www.boca.gov.tw/mp-1.html>)

行程關於護照、簽證相關規定之說明，均係針對持中華民國護照之旅客，若貴賓擁有雙重國籍或持非中華民國護照者，請先自行辦理並查明所持護照入境"旅遊地"及再次入境台灣之簽證及相關規定；如您具備前述情況者，請於報名時即告知您的服務人員前述資訊。

持非中華民國護照再次入境台灣相關資訊請向外交部領事事務局查明  
(網址：<https://www.boca.gov.tw/mp-1.html>)