

團號：心動釜山玩麗水(入住麗水五花酒店不走人蔘保肝-5天

《不走人蔘保肝》心動釜山玩麗水~入住麗水五花酒店+一晚帝寶或五花酒店、順天灣國家園林、麗水LUGE渠道滑車+纜車、麗水泰迪熊博物館、海岸列車、加耶主題園、長腳蟹吃到飽美食饗宴五天【台中直飛】

出發日期

2025 / 07 / 16 (三)

回程日期

2025 / 07 / 20 (日)

旅遊天數

5天

每人訂金

\$10,000

售價

雙人房大人

\$22,900

成人加床

電洽

單人房大人

電洽

兒童佔床

\$22,900

兒童不佔床

電洽

嬰兒(2歲以下)

電洽



行程特色



適合所有年齡和性別的人的刺激體驗，特製的非機動車利用重力沿著 1.3 公里長的超長軌道滑行。在這裡，您可以欣賞到開闊、不羈的海景和山、海、天然岩石相協調的優美自然環境。

- * 渠道滑車體驗，需排隊，敬請見諒。
- * 斜坡滑車體驗 85 公分以下不可以乘坐，85 公分 -109 公分需成人陪同乘坐纜車及斜坡滑車。
- * 110~134 公分的孩童，需雙人共同乘坐纜車，斜坡滑車則是一人一坐。135 公分以上的都可自行乘坐。
- * 本活動有一定的危險程度，請務必遵守安全守則及配帶護具設施，並與旁車保持安全距離。



順天影視城

風靡全球的韓劇除了選角、故事劇情吸引人之外，拍攝地點亦功不可沒，想要跟隨宋仲基、李敏鎬等歐巴的腳步玩韓國嗎？全羅南道的「順天影視城」正是韓劇電影著名的拍攝場地，而同樣位於順天市的百年村莊「樂安邑城」也是歷史劇《大長今》的取景地，讓人感受滿滿的追劇回憶，滿足打卡慾望，還能了解韓國的歷史知識！



甘川洞彩繪文化村 釜山馬丘比丘

夢之城釜山的馬丘比丘“藝術工廠多大浦”的公共項目建設讓老城區脫胎換骨。將沙下區甘川二洞一帶的空房和巷弄改造成小區歷史畫廊和酒吧等，重新創造夢之文化藝術平臺。彩色的房子層疊出別具特色的景致，是一個適合探索、拍照的好地方。

彩色的房子層疊出別具特色的景致，是個適合探索、拍照的好地方。



伽倻主題公園

金海伽倻主題公園是2010年MBC電視劇《金首露》的拍攝地，由講述伽倻歷史故事的展示館——伽倻王宮太極殿、王后殿；伽倻文化展示館——日本館、印度館；室外展示區、演出廳等組成。為了配合金海市豐富的旅遊資源、促進金海市經濟發展而開發的觀光主題公園，在這裡可以通過遊戲、體驗活動、展覽等來看、來聽、來感受完整的古伽倻的燦爛歷史。致力於打造為忙碌的現代人提供休息的日常休閒空間，能夠和家人、戀人、朋友一起體會多樣文化的綜合文化空間。



松島天空步道

一樣位於釜山，但步道長度加長到 365公尺，是全韓國最長的海上步道取名叫「송도구름산책로(松島雲端散步路)」讓人走在上面更有漫步雲端的感覺。步道是在2016年的6月1日全面開通...在這之前就有不少海內外的觀光客爭相前往朝聖。



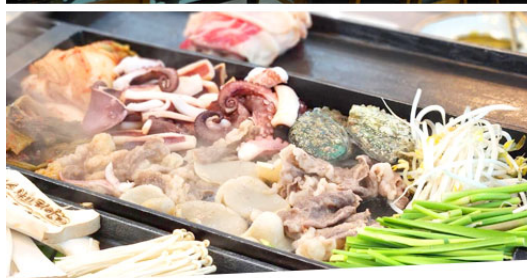
金海加耶主題公園韓服體驗



美食饗宴 food

麗水海陸饗宴

(烤五花肉+海鮮盤+炒飯)+熟食區+蔬菜盤+泡菜



蟹塔傳說

- ★長腳蟹無限吃到飽
- ★蟹膏炒飯+季節小菜
- ★蟹肉粥+鮑魚+握壽司+生魚片+貝類





每日行程

Day1

台中→大邱→浦項最具代表性的地標~相生之手→全新景點~SPACE WALK(行走的雲霄飛車)

【相生之手】是國家辭舊迎新活動，同時為虎尾岬迎日節的象徵物。從陸地伸出的左手、從大海伸出的右手，兩手共同托起了全國人民的新年祝福，代表著國民相互扶持，共同創造美好家園的意志。

【SPACE WALK(行走的雲霄飛車)】刺激體驗!SPACE WALK用走的雲霄飛車，步道長333公尺，階梯數共有717階，以不銹鋼打造的天空步道，優雅的曲線與美麗的夜間照明，是鐵與光之都浦項的象徵。在此可以俯瞰360度周邊美景，能將浦項與製鐵所燦爛的夜景、迎日灣的日出、日落一覽無遺。

1. 身高未達110cm不可使用。
2. 人數上限150人，需自行排隊體驗。
3. 如遇天候不佳或特殊情況不開放以現場公告為主，敬請見諒。



早餐：XXX

午餐：XXX

晚餐：★韓國美食100選★ 韓式豬肉湯飯+季節小菜

THE KING HOTEL 或 伊甸園渡假村(二人一戶) 或 釜山ARBAN CITY 或 釜山Best In City Hotel 或 釜山



Day2

順天灣國家園林(含遊園車)(季節性賞花)→順天灣自然生態公園(季節性賞花)→順天影視城(各大韓劇拍攝地)→LUGE渠道滑車+纜車(二次體驗券)→泰迪熊博物館

【順天影視城】風靡全球的韓劇除了選角、故事劇情吸引人之外，拍攝地點亦功不可沒，想要跟隨宋仲基、李敏鎬等歐巴的腳步玩韓國嗎？全羅南道的「順天影視城」正是韓劇電影著名的拍攝場地，而同樣位於順天市的百年村莊「樂安邑城」也是歷史劇《大長今》的取景地，讓人感受滿滿的追劇回憶，滿足打卡慾望，還能了解韓國的歷史知識！

【麗水泰迪熊博物館】是韓國5大泰迪熊博物館之一，館內最大特色在於，大幅減少傳統展覽的玻璃牆，並運用泰迪熊展示世界各國不同文化特色，同時在館內設計大量拍照打卡景點，讓旅客透過互動方式，拍出活潑可愛的照片。

【順天灣國家園林(含遊園車)】是為保護世界五大沿岸濕地之一的順天灣打造出的韓國第一座國家庭園，庭園佔地112萬㎡(34萬坪)，植有505種、79萬株樹木，及113種、315萬株花。每逢春天，鬱金香與躑躅等百花齊放，形成壯麗景觀。

【麗水LUGE渠道滑車+纜車】適合所有年齡和性別的人的刺激體驗，特製的非機動車利用重力沿著 1.3 公里長的超長軌道滑行。在這裡，您可以欣賞到開闊、不羈的海景和山、海、天然岩石相協調的優美自然環境。

註：LUGE斜坡滑車注意事項*渠道滑車體驗，需排隊，敬請見諒。

*斜坡滑車體驗85公分以下不可以乘坐，85公分-109公分需成人陪同乘坐纜車及斜坡滑車。

*110~134公分的孩童，需雙人共同乘坐纜車，斜坡滑車則是一人一台。

*135公分以上的都可自行乘坐。

*本活動有一定的危險程度，請務必遵守安全守則及配帶護具設施，並與旁車保持安全距離。



早餐：飯店內用

午餐：馬鈴薯燉豬骨風味餐+季節小菜

晚餐：麗水海陸饗宴(烤五花肉+海鮮盤+炒飯)+熟食區+蔬菜盤+泡菜



五花特一麗水帆船飯店 或 麗水威尼斯飯店VENEZIA 或同級

Day3

松島天空步道(SKY Walk)→加耶主題公園+韓服體驗(一小時)+塗鴉秀→韓國文化體驗營(韓式魚板體驗+韓服體驗+韓式下午茶)→RUNNING MAN 體驗館→釜山西面鬧區

【松島天空步道】一樣位於釜山，但步道長度加長到 365公尺，是全韓國最長的海上步道取名叫「□□□□□□(松島雲端散步路)」讓人走在上面更有漫步雲端的感覺。步道是在2016年的6月1日全面開通...在這之前就有不少海內外的觀光客爭相前往朝聖。

【韓服體驗】韓服是自古傳承而來的韓國傳統服飾，至今仍是傳統節日或結婚典禮等重要日子的一種主要服裝。穿著韓服走在古典，高低錯落的飛簷黑瓦搭配暖色的木造門窗、梁柱，低調卻不失大氣的韓屋裡，彷彿走進朝鮮時代士大夫的大家庭之中。而韓服最大的特徵就在於它同時融合了直線與曲線，穿上之後給人一種柔和且優雅的感覺。

【西面鬧區】釜山明洞之稱~西面，最大也最熱鬧的購物區，"西面1號街"是指從舊天佑莊至LG服務中心之間的一條寬8m、長330m的街道，位於釜山市釜山鎮區，是西面繁華的街道，以藝術街聞名。以"西面1號街"大型標誌為中心，四周聚集了許多酒吧和咖啡館。燈光絢爛的酒吧、美食街，總是充滿快樂、熱鬧的氛圍。

【伽倻主題公園】為了配合金海市豐富旅遊資源、促進金海市經濟發展而開發的觀光主題公園，在這裡可以通過遊戲、體驗活動、展覽等來看、來聽、來感受完整的古伽倻的燦爛歷史。致力於打造為忙碌的現代人提供休息的日常休閒空間，能夠和家人、戀人、朋友一起體會多樣文化的綜合文化空間。

【塗鴉秀】結合了音樂、光線並利用幽默的表現，舞台表演結合各種畫作表現，將每幅畫變的栩栩如生，讓每幅畫在最後完成時都保證使您驚呼連連，讓您輕鬆地觀賞演出，同時體會最美的藝術氣息，您絕對不能錯過！

※註：若遇秀休館或滿座，行程將作先後順序調整，不便之處敬請見諒！

【韓國文化體驗營(韓式魚板體驗+韓服體驗+韓式下午茶)】將魚肉以及海鮮搗成漿製成的小吃，名叫「魚板」。魚板是釜山的代表美食，您可以在體驗場中直接製作魚板，由專業老師示範講解，遊客將魚漿塑形、依照自己的喜好擺放配料，製做出屬於自己的魚板。

【RUNNING MAN體驗館】2019年7月升級開幕與釜山西面，應廣大粉絲要求全新升級任務並新設釜山！該館共包含4個大區域分別為「RUNNIG MAN奧林匹克」「鏡子迷宮競賽」「RUNNIG MAN球池」「競賽收尾」每區域包含各種不同的闖關任務。在售票處買票后，入場前可獲得一個「R手環」入場前使用手環選擇任務難度，分為上、中、下三個等級，可自願選擇，進入場館內后即可開始任務！每款任務都有中文螢幕提示，按照提示內容完成任務即可獲得「R積分」積攢該積分，纖維「實習RUNNING MAN」身份即可升級為正式成員。

※請注意，體驗館身高110cm一下兒童入場，部分遊戲受到限制，13歲以下兒童需成人保護下方可入場，並請注意遊戲時的安全，敬請見諒。



早餐：飯店內用

午餐：加耶園內套餐(主餐+韓式湯品+韓式小菜)

晚餐：烤肉叔叔(五花肉+烤排骨+里肌肉)+大醬湯+韓式小菜吃到飽



釜山格蘭歐西里雅(帝寶兩房一廳)公寓式酒店 或 釜山原五花酒店ADELA 或 釜山五花特二級ISQUARE 酒店 或 釜山NORTH HARBOR 或 特二級原五花釜山CROWN HARBOR飯店 或同級

Day4

積木村(甘川洞文化村)→韓流時尚彩粧店→Blue Line Park海岸列車→海雲臺海濱步道(韓國最漂亮之沙灘)→韓國超市巡禮→大邱東城路鬧區

【Blue Line Park海岸列車】位於海雲臺尾浦-青沙浦-松亭區段長達4.8公里的舊鐵道所改建而成，是釜山海雲臺觀光特區的核心觀光設施之一，沿著海岸線一路延伸的鐵軌欣賞美麗的海景。

【大邱東城路商圈】是大邱地區著名的流行商店街，數百間各具個性風格的服飾店密集林立，在這裡可以放眼掌握現今流行的趨勢。不管是各式各樣的卡通造型T-shirt，或手工飾品配件、時尚流行服飾等，在這裡都能以合理低廉的價格購買到，光只是在東城路上悠閒走走逛逛都能讓你心情愉快。

【甘川洞文化村】夢之城釜山的馬丘比丘“藝術工廠多大浦”的公共項目建設讓老城區脫胎換骨。將沙下區甘川二洞一帶的空房和巷弄改造成小區歷史畫廊和酒吧等，重新創造夢之文化藝術平臺。彩色的房

子層疊出別具特色的景致，是一個適合探索、拍照的好地方。



早餐：飯店內用

午餐：蟹塔傳說(長腳蟹吃到飽+蟹膏炒飯+蟹肉羹+海鮮盤)

晚餐：霸王龍蝦之家~焗烤龍蝦(二人一隻)+烤鮮蝦+薯餅+小菜+炒飯



大邱ENCORE 或大邱RUBATO 或大邱二月飯店 或 THE KING HOTEL 或同級

Day5

大邱→台中



早餐：飯店內用或發放6000韓幣

午餐：XXX

晚餐：XXX



溫暖的家



航班參考

 去程	德威航空 TW674	11:00 台中清泉崗國際機場 → 14:30 大邱國際機場
 回程	德威航空 TW673	08:25 大邱國際機場 → 09:55 台中清泉崗國際機場

《德威航空注意事項》

1. 此團型使用團體機位，航班不可指定、不可延回、不可更改進出點、不可指定座位。
2. 若需指定航班，建議改訂個人機票，以確保訂到您所需之航班，加價幅度依各航空公司之規定，另外提供報價。
3. 航空公司保留航班時間調整及變更之權利。
4. 此航班包含手提行李10公斤來回，拖運行李20公斤來回。
5. 請務必於起飛前3小時抵達機場辦理登機手續，逾時關櫃旅客需自行負責。
6. 德威航空關櫃時間為起飛前45分鐘，逾時未能辦妥登機手續敬請自行負責。



費用包含

1. 行程內景點門票，餐食。
2. 旅行業契約責任險及醫療險。



費用不含

1. 售價不含全程領隊、導遊及司機之服務費，每人每日300元台幣。
2. 個人新辦護照費用。
3. 旅遊平安保險及旅遊不便險。
4. 若於韓國確診時之隔離飯店及相關車資等費用。

5. 返台檢疫要求之檢測、隔離飯店及相關車資等費用。
6. 純係私人之消費：如行李超重費、自購商品、飲料酒類、洗衣、電話、電報及私人交通費。
7. 若為一位大人 或 一位大人帶一位嬰兒報名參加，或需求單人入住一間房，需加收單房差。
8. 一經確認後如個人因素取消或被拒絕入境韓國，將無法申請退費。
9. 團體旅責險不包含當地染疫後的所有醫療費用。

本行程恕不接受韓籍旅客及其家屬參團;當地參團須提供來回電子機票，恕不接受於韓國打工度假及工作者參團。

【《參團須知與相關提醒》】

以上行程僅供參考，正確之行程內容、班機時間、降落城市及住宿飯店，請以行前說明會資料為準。

團體若為特殊拜會團、會議參展團、學生團體，不適用於本行程之報價，需另行報價。

本行程恕不接受韓籍旅客及其家屬參團;當地參團須提供來回電子機票，恕不接受於韓國打工度假及工作者參團。

特殊規定如下：參加本行程若逢以下條件限定，費用需另計：

- A.此行程報價限持中華民國護照散客參團適用，整組包團、參展團、會議團、學生團等特殊團體需另行估價，詳情請洽詢您的服務人員。旅客若提供或隱瞞不實資料經查明屬實，本公司有權拒收訂單，此為維護雙方誠信及旅遊品質，造成不便之處，敬請見諒。
- B.學生及外籍人士(不含韓國籍)，單持一本外國護照者，每人需加收NTD6,500元。
- C.單筆訂單不足24歲及65歲以上報名人數不可超過半數，若超過半數則價格另議～請洽業務人員。
- D.此行程報價僅適用於正常之散客報名，如遇特殊團體則團費需另計～請洽業務人員。

本行程設定為團體旅遊行程，故為顧及旅客於出遊期間之人身安全及相關問題，於旅遊行程期間，恕無法接受脫隊之要求；若因此而無法滿足您的旅遊需求，建議您另行選購團體自由行或航空公司套裝自由行，不便之處，尚祈鑒諒。亦不接受單幫客，僅能接受持台灣護照之旅客參團，持非台灣護照者，請洽業務人員另行報價確認。

本團體行程景點若客人不参加者，視為自動棄權，恕無法退費，本產品報價中所含景點門票等均按旅行社扣價核算，旅客不再享受其他折扣與優惠，亦不另行退還差價。

為考量旅客自身之旅遊安全並顧及同團其它團員之旅遊權益，年滿70以上及行動不便者之貴賓須有同行家人，方始接受報名，不便之處，尚祈鑑諒。

韓國因響應環保減少廢氣、汽機車、大型車停車超過3分鐘即須熄火關閉引擎，否則將會記點罰款，故司機等客人上車後再開引擎及空調，請見諒！



注意事項

特殊需求及溫馨叮嚀

- 1.行程及餐食將會視情況（如季節關係或預約狀況）而做前後順序調整，景點及餐數絕不減少。
- 2.若有特殊餐食者，最少請於出發前三天（不含假日）告知業務承辦人員為您處理。
- 3.素食者貼心小叮嚀：韓國是一個沒有素食的國家，除了華僑開的中華料理餐廳外皆以香菇火鍋/蛋炒飯/青菜湯...等為主，敬告素食客人如前往韓國旅遊，請先自行準備素食罐頭、泡麵...等，以備不時之需！
- 4.韓國【飯店及渡假村因響應環保】，請自行攜帶牙刷、牙膏、拖鞋、香皂、洗髮精、毛巾(或大毛巾，有些飯店有提供，有些不提供，或是一房只提供1條大毛巾)及個人習慣性藥品。
- 5.韓國因為政府近些年在推行《因應環保節能減碳》，政府規定氣溫未高於26度不能開冷氣空調，未低於18

度不能開暖氣空調，敬請見諒。

6.冬季韓國冰天雪地，小心路滑，請穿著防滑鞋，如球鞋或橡膠鞋，皮鞋及高跟鞋不適宜，滑雪時請穿著防水的褲子及防水外套或防水手套，以防您在滑倒衣服溼了受寒，於滑場時會準備防風衣給各位貴賓，以防您的外套用髒。

7.團體機位由航空公司安排，旅行社或領隊無法保證指定座位，領隊仍將盡最大協助，若無法滿足您的需求，敬請見諒。

參團須知與相關提醒

1.以上行程僅供參考，正確之行程內容、班機時間、降落城市及住宿飯店，請以行前說明會資料為準。

2.團體若為特殊拜會團、會議參展團、學生團體，不適用於本行程之報價，需另行報價。

3.本行程恕不接受韓籍旅客及其家屬參團；當地參團須提供來回電子機票，恕不接受於韓國打工度假及工作者參團。

4.特殊規定如下：參加本行程若逢以下條件限定，費用需另計：

5.A.此行程報價限持中華民國護照散客參團適用，整組包團、參展團、會議團、學生團等特殊團體需另行估價，詳情請洽詢您的服務人員。旅客若提供或隱瞞不實資料經查明屬實，本公司有權拒收訂單，此為維護雙方誠信及旅遊品質，造成不便之處，敬請見諒。

6.B.學生及外籍人士(不含韓國籍)，單持一本外國護照者，每人需加收NTD3,500元。

7.C.單筆訂單不足24歲及65歲以上報名人數不可超過半數，若超過半數則價格另議～請洽業務人員。

8.D.此行程報價僅適用於正常之散客報名，如遇特殊團體則團費需另計～請洽業務人員。

9.本行程設定為團體旅遊行程，故為顧及旅客於出遊期間之人身安全及相關問題，於旅遊行程期間，恕無法接受脫隊之要求；若因此而無法滿足您的旅遊需求，建議您另行選購團體自由行或航空公司套裝自由行，不便之處，尚祈鑒諒。亦不接受單幫客，僅能接受持台灣護照之旅客參團，持非台灣護照者，請洽業務人員另行報價確認。

10.本團體行程景點若客人不参加者，視為自動棄權，恕無法退費，本產品報價中所含景點門票等均按旅行社扣價核算，旅客不再享受其他折扣與優惠，亦不另行退還差價。

11.為考量旅客自身之旅遊安全並顧及同團其它團員之旅遊權益，年滿70以上及行動不便者之貴賓須有同行家人，方始接受報名，不便之處，尚祈鑑諒。

12.韓國因響應環保減少廢氣、汽機車、大型車停車超過3分鐘即須熄火關閉引擎，否則將會記點罰款，故司機機會等客人上車後再開引擎及空調，請見諒！



行程備註

團費、服務費、行李超重、退稅說明

1.售價不含全程領隊、導遊及司機之服務費。

2.小費是全世界通行的社會習慣之一在國外旅行，除飛機上外，差不多都有付小費的習慣。旅行業為服務業、無底薪，所以小費一直是導遊和司機的主要收入之一，世界各國皆如此，韓國也不例外。

3.每人每日300元台幣（含領隊、導遊及司機小費）。例：五天行程=1500台幣、四天行程=1200台幣、以此類推。

4.房間吧台上零食及冰箱小瓶酒、飲料等取用請自行登記，再至櫃台結帳。但茶包則為免費。

5.敬請注意：近期韓國外站航空公司抓團體行李超重非常嚴格，會要求每位貴賓個別辦理CHECKIN掛行李，每位貴賓行李不可超過限制公斤數，若超重者，會要求現場補足超重費用（超重費需由各位貴賓自行支付）

特此提醒貴賓。

6.【中華航空:限重30KG,不限件數。台灣虎航:限重20KG,不限件數。釜山航空/濟州航空:限重15KG,限制一件。】

7.釜山航空於2018/5/21(含)托運行李改為每人15公斤/單件《2歲以下不適用》(超重費用每件KRW60000/TWD1650、超重1KG~8KGKRW50000/TWD1400、超重9KG~17KGKRW60000/TWD1650,超重費用如有變動以航空公司公告為準)

8.韓國海關退稅說明:韓國退稅可分為八個公司系統:GlobalBlue(藍色)、GLOBALTAXFREE(橘色)、EasyTaxRefund(紅橘)、CubeRefund(藍綠)、EASYTAXFREE(藍綠)、eTAXFREE(紅)、KTTAXFREE(紅)、SJTAXFREE(紅)等。(以上退稅僅供參考,實際操作方式請依照各機場規定為主)

9.可手提上飛機:退稅的物品,非化妝品類的可手提上飛機。例如衣服、鞋子、包包類,將物品手提進關。

10.不可手提上飛機:如果物品化妝品類或不可手提的,請將退稅的東西整理成一個行李箱,請在團體掛行李前,告知導遊、領隊,此行李箱有退稅的物品。

11.◎韓國仁川國際機場:請在報到後,前往D或J後方海關處掃描收據或檢查及蓋章後入關,行李直接再OVERSIZE行李的櫃台掛即可,再前往27號登機口退稅櫃台取錢,或是可於28號登機口對面後方免稅店&海關處旁有自動退稅機器可自行辦理。

12.◎韓國金浦國際機場:請在報到之前帶著要辦退稅的物品,到劃為櫃台對面的TAXREFUND的櫃台蓋退稅章,說要辦理“現金退稅”,再行前往劃位,之後在入關後尋找36登機口辦理現金退稅。

13.◎釜山金海國際機場:請在報到之前帶著要辦退稅的物品,到稅關申告櫃台蓋退稅章,稅關申告櫃台位子有兩個A12和A13報到櫃檯中間或B12和B13報到櫃檯中間,將物品及退稅單給海關檢查蓋章,即可。然後待進入海關、經過安檢、證照查驗後,右轉的樓梯下方(往1-3號登機門方向),分別在藍標或橘標的櫃台,憑護照和蓋過退稅的單據,領取退稅款項。

14.◎濟州國際機場:請在報到之前帶著要辦退稅的物品,到稅關申告櫃台蓋退稅章,稅關申告櫃台位在GATE5號入口對面的13和14報到櫃檯中間有海關櫃台,將物品及退稅單給海關檢查蓋章,即可。然後辦理報到、劃位、待進入海關、經過安檢、證照查驗後,在樂天免稅店對面就有現金退稅領取櫃台。

15.為因應國際油價不斷攀高,航空公司為反映成本,須隨票徵收燃油附加費,該費用會隨國際油價而有所調整。



證件資訊

護照效期與簽證須知

1.持中華民國護照入出境韓國者為免簽證,但是護照有效期自返國日算起須有6個月以上的效期。

2.持非中華民國護照入出境韓國者須留意是否須要辦理韓國簽證。

3.若持非中華民國護照再次入境中華民國,請備妥"中華民國簽證"或"外籍人士在台居留證+重入境許可證",回程於韓國機場航空公司櫃台CHECKIN時及回到台灣移民署證照查驗時,皆會要求查驗。請務必備妥,以避免發生因簽證問題而滯留韓國或必須返回原國籍國家。

4.從台灣出發,持非中華民國護照自韓國返台者,須持有以下附件證明,以備在韓國機場的航空公司櫃台及中華民國海關入關查驗(二擇一):

5.A.中華民國居留證或中華民國入境簽證;B.預定自台灣返回他國之機票。

6.【如:從台灣出發,持美國護照前往韓國者,自韓國出境回台灣時,在韓國機場的航空公司櫃台辦理CHECKIN手續,以及中華民國海關入關時,須出示中華民國居留證或中華民國護照,或從台灣返回美國之機票,以備查驗。】

7.新申請為雙重國籍者，首次出國須持中華民國護照出國。

8.韓國2012年最新入境規定：來自韓國觀光公社公告：韓國法務部公告:自2012年01月01日起年滿17歲以上的外國旅客入境韓國時,需留下《雙手食指指紋及臉部照片資料》。