

團號：桃園出發《不一樣的釜山升級版》心動釜山玩麗水(住麗水五花酒店一晚+2晚原五花)~5天20250707

《不一樣的釜山升級版》心動釜山玩麗水(入住五花麗水酒店一晚+兩晚帝寶或原五花酒店)~《不走人蔘+保肝店》LUGE渠道滑車+纜車、泰迪熊博物館、長腳蟹吃到飽美食饗宴五天【足足玩5天】

出發日期

2025 / 07 / 07 (一)

回程日期

2025 / 07 / 11 (五)

旅遊天數

5天

每人訂金

\$10,000

💰 售價

雙人房大人

\$23,900

成人加床

電洽

單人房大人

電洽

兒童佔床

\$23,900

兒童不佔床

電洽

嬰兒(2歲以下)

電洽



行程特色



適合所有年齡和性別的人的刺激體驗，特製的非機動車利用重力沿著 1.3 公里長的超長軌道滑行。在這裡，您可以欣賞到開闊、不羈的海景和山、海、天然岩石相協調的優美自然環境。

- * 渠道滑車體驗，需排隊，敬請見諒。
- * 斜坡滑車體驗 85 公分以下不可以乘坐，85 公分 -109 公分需成人陪同乘坐纜車及斜坡滑車。
- * 110~134 公分的孩童，需雙人共同乘坐纜車，斜坡滑車則是一人一。135 公分以上的都可自行乘坐。
- * 本活動有一定的危險程度，請務必遵守安全守則及配帶護具設施，並與旁車保持安全距離。



順天影視城

風靡全球的韓劇除了選角、故事劇情吸引人之外，拍攝地點亦功不可沒，想要跟隨宋仲基、李敏鎬等歐巴的腳步玩韓國嗎？全羅南道的「順天影視城」正是韓劇電影著名的拍攝場地，而同樣位於順天市的百年村莊「樂安邑城」也是歷史劇《大長今》的取景地，讓人感受滿滿的追劇回憶，滿足打卡慾望，還能了解韓國的歷史知識！



甘川洞彩繪文化村 釜山馬丘比丘

夢之城釜山的馬丘比丘“藝術工廠多大浦”的公共項目建設讓老城區脫胎換骨。將沙下區甘川二洞一帶的空房和巷弄改造成小區歷史畫廊和酒吧等，重新創造夢之文化藝術平臺。彩色的房子層疊出別具特色的景致，是一個適合探索、拍照的好地方。

彩色的房子層疊出別具特色的景致，是個適合探索、拍照的好地方。



伽倻主題公園

金海伽倻主題公園是2010年MBC電視劇《金首露》的拍攝地，由講述伽倻歷史故事的展示館——伽倻王宮太極殿、王后殿；伽倻文化展示館——日本館、印度館；室外展示區、演出廳等組成。為了配合金海市豐富的旅遊資源、促進金海市經濟發展而開發的觀光主題公園，在這裡可以通過遊戲、體驗活動、展覽等來看、來聽、來感受完整的古伽倻的燦爛歷史。致力於打造為忙碌的現代人提供休息的日常休閒空間，能夠和家人、戀人、朋友一起體會多樣文化的綜合文化空間。



金海加耶主題公園韓服體驗





巨加跨海大橋

巨加跨海大橋

거가대교

連接韓國釜山廣域市和巨濟島的跨海大橋。大橋總長8.2公里，總投資14469億韓元，經過6年施工於2010年12月13日竣工。大橋的開通將使原來從慶尚南道巨濟市到釜山加德島的距離從原來的140公里縮短到60公里，所需時間也從2小時縮短到50分鐘左右。

巨加跨海大橋工程分為海底沉管隧道路段和2座斜拉橋路段兩部分。韓國在此工程中首次引進沉管隧道施工方式。釜山加德島至大竹島的海底隧道總長為3.7公里，居當前世界海底隧道之最。其沉管隧道設置在水底約48米處，是世界最深的海底隧道。



巨濟島

거제도

位於韓國南部的巨濟島是韓國境內僅次於濟州島的第二大島嶼，一年四季氣候宜人，棕櫚樹等植物隨處可見，有外島海上農園、和有海上的金剛山之稱的海金剛、62個大小島嶼、10多個海水浴場及俘虜收容所遺址公園、玉浦大捷紀念公園等景點，其中又以外島海上農園和海金剛最為出名。而黑鵝卵石海水浴場則因海水拍打岸邊的黑鵝卵石所發出特有的，有別於一般沙灘海水浴場的動聽聲音而聞名。

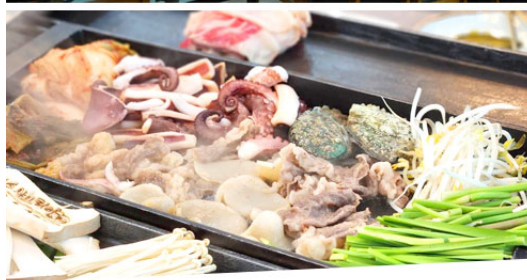


園內的瀑布、照明、花等造景，都走歐風都市公園路線，另外也設置了適合男女老少的遊樂設施、展覽、藝術空間，以及乾淨清潔的餐廳等便利設施。EWORLD有各種主題的廣場，讓前來的遊客體驗多樣的新奇心情，如入口的進入廣場、樂園中央的中央廣場、成為兒童遊戲區的兒童廣場，為了年輕人所設置的青年城廣場等，都是具有代表性的廣場。



美食饗宴 food

麗水海陸饗宴 (烤五花肉+海鮮盤+炒飯)+熟食區+蔬菜盤+泡菜





蟹塔傳說

★長腳蟹無限吃到飽

★蟹膏炒飯+季節小菜

★蟹肉粥+鮑魚+握壽司+生魚片+貝類



鳳雛 찐닭

봉추찐닭 鳳雛安東燉雞



每日行程

Day1

桃園→大邱→汗蒸幕→大邱韓屋村(漆谷村)→E WORD(含門票+自由券
+可愛動物農場+四季花園+星光纜車+83塔電梯券)

註:E WORD園區內設施會不定時保養,依當下園區公告為主,敬請見諒

【E-WORLD樂園】大邱Daegu於1987年10月開始動工，在1993年確立以綜合主題樂園的形式，於1995年3月開張。園內的瀑布、照明、花等造景，走的是歐風都市公園路線，適合男女老少前來的遊樂設施、展覽、藝術公演，設有乾淨清潔的餐廳等便利設施。E-WORLD(□□□)樂園大邱Daegu有各種主題的廣場，讓前來的遊客體驗多樣的新奇心情，為了兒童所設置的Young town廣場等是具有代表性的廣場之一。

【汗蒸幕】是一種韓國傳統的休閒項目，使人輕鬆逼汗排毒，過去用於驅寒活血治病是王宮貴族的專利，現在韓國各地保留這項傳統；自從韓劇熱播於全亞洲後發揚光大。

【大邱漆谷村】位於大邱市東區屯山洞，其所在的地形是除了南邊以外，三面皆環山的盆地。其地名的由來一說是因為凹陷的山谷而得名，也有一說是因為周圍長滿了漆樹而被稱為漆谷村。漆谷村是擁約有

2.5公里的土牆、石牆的美麗村落。



早餐：韓式紫菜飯卷一條
午餐：★韓國美食100選★大邱燉排骨
晚餐：方便遊玩 敬請自理



大邱 [ENCORE](#) 或 大邱 [RUBATO](#) 或 釜山 [ARBAN CITY](#) 或 [釜山Best In City Hotel](#) 或 或同級

Day2

順天灣國家園林(含遊園車)(季節性賞花)→順天灣自然生態公園(季節性賞花)→順天影視城(各大韓劇拍攝地)→ LUGE渠道滑車+纜車(2次體驗券)→ 泰迪熊博物館

【順天影視城】風靡全球的韓劇除了選角、故事劇情吸引人之外，拍攝地點亦功不可沒，想要跟隨宋仲基、李敏鎬等歐巴的腳步玩韓國嗎？全羅南道的「順天影視城」正是韓劇電影著名的拍攝場地，而同樣位於順天市的百年村莊「樂安邑城」也是歷史劇《大長今》的取景地，讓人感受滿滿的追劇回憶，滿足打卡慾望，還能了解韓國的歷史知識！

【麗水泰迪熊博物館】是韓國5大泰迪熊博物館之一，館內最大特色在於，大幅減少傳統展覽的玻璃牆，並運用泰迪熊展示世界各國不同文化特色，同時在館內設計大量拍照打卡景點，讓旅客透過互動方式，拍出活潑可愛的照片。

【順天灣國家園林(含遊園車)】是為保護世界五大沿岸濕地之一的順天灣打造出的韓國第一座國家庭園，庭園佔地112萬m²(34萬坪)，植有505種、79萬株樹木，及113種、315萬株花。每逢春天，鬱金香與躑躅等百花齊放，形成壯麗景觀。

【麗水LUGE渠道滑車+纜車】適合所有年齡和性別的人的刺激體驗，特製的非機動車利用重力沿著 1.3 公里長的超長軌道滑行。在這裡，您可以欣賞到開闊、不羈的海景和山、海、天然岩石相協調的優美自然環境。

註：LUGE斜坡滑車注意事項*渠道滑車體驗，需排隊，敬請見諒。

*斜坡滑車體驗85公分以下不可以乘坐，85公分-109公分需成人陪同乘坐纜車及斜坡滑車。

*110~134公分的孩童，需雙人共同乘坐纜車，斜坡滑車則是一人一台。

*135公分以上的都可自行乘坐。

*本活動有一定的危險程度，請務必遵守安全守則及配帶護具設施，並與旁車保持安全距離。



早餐：飯店內用
午餐：金剛部隊鍋（白飯、拉麵無限供應）
晚餐：麗水海陸饗宴(烤五花肉+海鮮盤+炒飯)+熟食區+蔬菜盤+泡菜

麗水威尼斯飯店 [VENEZIA](#) 或 麗水 [SONO CALM YEOSU](#) 或同級



Day3

巨加跨海大橋+海底隧道→浪漫巨濟島(季節性賞花)→神仙眺望臺→陶藏浦·風之丘→船遊【海金剛】→韓綜“我們結婚了世界版”拍攝地【外島海上花園~波塔尼亞Botania】(季節性賞花)→南浦洞時尚鬧區

【南浦洞時尚鬧區】此地最大的魅力還是在於擁有各種不同流行時尚的購物商品，讓您能盡情購物，享受購物的快感與樂趣。主要街道上的知名品牌、國內外品牌到80%優惠的過季商品大拍賣等暢貨中心，各種您所想像不到的購物商品應有盡有，是購物族的最愛。

【巨加跨海大橋+海底隧道】總長達8.2km，由海上斜張橋(3.5km)、海底隧道(3.7km)和路上隧道(1.0km)組成。隧道起點還興建了一座巨加島展望台提供旅客休憩，欣賞秀麗的風光。巨加連接釜山江西區的加德島和廣尚南道巨濟市長木面，海上斜張橋與南海美麗風光融為一體，大橋更是有效促進了景觀秀麗的南海岸城市發展。

【巨濟島】位於韓國南部的巨濟島是韓國境內僅次於濟州島的第二大島嶼，一年四季氣候宜人，棕櫚樹等植物隨處可見，有外島海上農園、和有海上的金剛山之稱的海金剛、62個大小島嶼、10多個海水浴場及俘虜收容所遺址公園、玉浦大捷紀念公園等景點，其中又以外島海上農園和海金剛最為出名。而黑鵝卵石海水浴場則因海水拍打岸邊的黑鵝卵石所發出特有的，有別於一般沙灘海水浴場的動聽聲音而聞名。

【神仙瞭望臺】位於陶藏浦村和海金剛之間臨海的奇峰怪石，傳說因景色迷人以至天上的神仙都曾下凡遊玩而得“神仙台”之名。黃色、藍色的怪石層層重疊，從路邊的台階可達。經過神仙台和加油所，就是神仙眺望台。於眺望台上，神仙台和周邊的海岸線一覽無遺。該眺望台曾多次成為廣告、電視劇的鏡頭，每年3-4月油菜花滿開，景色十分美麗。

【風之丘】因拍攝電視劇《夏娃的花園》、《旋轉木馬》、《羅曼史》與綜藝節目《2天1夜》等而知名度提高，成為旅遊景點，綠地覆蓋的寬廣山丘與山丘後小型風車形成圖畫般的美景。在“風之丘”的頂部有很多由年代久遠的山茶樹組成的樹群，在這裡還可以看到很多山羊悠閒的吃草。

【海金剛】巨濟海金剛作為巨濟島首屈一指的觀光地又稱為南海的金剛。位於距村莊約500公尺的海面上的岩石島海金剛屬閑麗海上國立公園中其中的一個小島，最大的特色就是天然、純淨、無污染。海金剛原稱葛島(芑串島)，據說是因為島的形狀宛如藤條的根延伸的形狀。現在則是取“大海上的金剛”之意被稱為海金剛，廣為人知。

註：若因氣候不佳風浪過大，為安全起見不可進入十字洞，敬請見諒。

【外島海上花園】是個具有希臘風情、遍植熱帶植物的海上花園，但您可能無法想象在70年代之前只是個人煙罕至的荒島，李氏夫婦在偶然機會下漂流至此並買下此島，花了約30年的時間進行改造計畫，引進熱帶植物種植，並以歐式花園為藍圖，把荒島變成天堂，深入其中讓你有如進入童話世界一般的感覺。

註：進入外島海上樂園必需乘船，若會暈船的觀光客，敬請事先準備暈船藥。



早餐：飯店內用

午餐：馬鈴薯燉豬骨風味餐+季節小菜

晚餐：霸王龍蝦之家~焗烤龍蝦(二人一隻)+烤鮮蝦+薯餅+小菜+炒飯



釜山格蘭歐西里雅(帝寶兩房一廳)公寓式酒店 或釜山五花特二級 ISQUARE 酒店 或釜山 NORTH HARBOR 或特二級原五花釜山CROWN HARBOR飯店 或釜山特二五花SOLARIA 同

Day4

積木村(甘川洞文化村)→韓流時尚彩粧店→韓國文化體驗營(韓式魚板體驗+韓服體驗+韓式下午茶)→白險灘文化村→釜山西面鬧區

【韓國文化體驗營(韓式魚板體驗+韓服體驗+韓式下午茶)】將魚肉以及海鮮搗成漿製成的小吃，名叫「魚板」。魚板是釜山的代表美食，您可以在體驗場中直接製作魚板，由專業老師示範講解，遊客將魚漿塑形、依照自己的喜好擺放配料，製做出屬於自己的魚板。

【西面鬧區】釜山明洞之稱~西面，最大也最熱鬧的購物區，"西面1號街"是指從舊天佑莊至LG服務中心之間的一條寬8m、長330m的街道，位於釜山市釜山鎮區，是西面繁華的街道，以藝術街聞名。以"西面1號街"大型標誌為中心，四周聚集了許多酒吧和咖啡館。燈光絢爛的酒吧、美食街，總是充滿快樂、熱鬧的氛圍。

【白險灘文化村】這一帶原本為釜山舊市區白淺灘街，連接蓬萊山上彎彎流下的小溪，一路沿著蜿蜒山勢向下流的溪水，看起來就像是下過白雪一般，所以才取名為白淺灘文化村。將老舊的民房進行整修並且加設藝術裝置創作作品後，才成為了能夠體驗影島居民生活的獨特文化藝術村。

【甘川洞文化村】夢之城釜山的馬丘比丘“藝術工廠多大浦”的公共項目建設讓老城區脫胎換骨。將沙下區甘川二洞一帶的空房和巷弄改造成小區歷史畫廊和酒吧等，重新創造夢之文化藝術平臺。彩色的房子層疊出別具特色的景致，是一個適合探索、拍照的好地方。



早餐：飯店內用

午餐：蟹塔傳說(長腳蟹吃到飽+蟹膏炒飯+蟹肉粥+握壽司+生魚片)

晚餐：烤肉叔叔(五花肉+烤排骨+里肌肉)+大醬湯+韓式小菜吃到飽



釜山格蘭歐西里雅(帝寶兩房一廳) 公寓式酒店 或 釜山NORTH HARBOR 或 釜山五花特二級 ISQUARE 酒店 或 釜山CROWN HARBOR 或 釜山特二五花SOLARIA 或同級

Day5

Blue Line Park海岸列車(2022年全新景點)→海雲臺市集小吃一條街→加耶主題公園+塗鴉秀+韓服體驗(一小時)→大邱東城路鬧區→韓國超市巡禮→大邱→桃園

【大邱東城路商圈】是大邱地區著名的流行商店街，數百間各具個性風格的服飾店密集林立，在這裡可以放眼掌握現今流行的趨勢。不管是各式各樣的卡通造型T-shirt，或手工飾品配件、時尚流行服飾等，在這裡都能以合理低廉的價格購買到，光只是在東城路上悠閒走走逛逛都能讓你心情愉快。

【韓服體驗】韓服是自古傳承而來的韓國傳統服飾，至今仍是傳統節日或結婚典禮等重要日子的一種主要服裝。穿著韓服走在古典，高低錯落的飛簷黑瓦搭配暖色的木造門窗、梁柱，低調卻不失大氣的韓屋裡，彷彿走進朝鮮時代士大夫的大家庭之中。而韓服最大的特徵就在於它同時融合了直線與曲線，穿上之後給人一種柔和且優雅的感覺。

【伽倻主題公園】為了配合金海市豐富旅遊資源、促進金海市經濟發展而開發的觀光主題公園，在這裡可以通過遊戲、體驗活動、展覽等來看、來聽、來感受完整的古伽倻的燦爛歷史。致力於打造為忙碌的現代人提供休息的日常休閒空間，能夠和家人、戀人、朋友一起體會多樣文化的綜合文化空間。

【塗鴉秀】結合了音樂、光線並利用幽默的表現，舞台表演結合各種畫作表現，將每幅畫變的栩栩如生，讓每幅畫在最後完成時都保證使您驚呼連連，讓您輕鬆地觀賞演出，同時體會最美的藝術氣息，您絕對不能錯過！※註：若遇秀休館或滿座，行程將作先後順序調整，不便之處敬請見諒！

【Blue Line Park海岸列車】位於海雲臺尾浦-青沙浦-松亭區段長達4.8公里的舊鐵道所改建而成，是釜

山海雲臺觀光特區的核心觀光設施之一，沿著海岸線一路延伸的鐵軌欣賞美麗的海景。



早餐：飯店內用
午餐：加耶園內套餐 (主餐+韓式湯品+韓式小菜)
晚餐：★韓國美食100選★ 鳳雛安東燉雞



機上

Day6 桃園

跨夜關係會顯示六天，實際是五天行程。



早餐：XXX
午餐：XXX
晚餐：XXX



溫暖的家



航班參考

去程	德威航空 TW664	02:00 桃園國際機場 → 05:25 大邱國際機場
回程	德威航空 TW663	22:40 大邱國際機場 → 00:15+1 桃園國際機場

《德威航空注意事項》

1. 此團型使用團體機位，航班不可指定、不可延回、不可更改進出點、不可指定座位。
2. 若需指定航班，建議改訂個人機票，以確保訂到您所需之航班，加價幅度依各航空公司之規定，另外提供報價。
3. 航空公司保留航班時間調整及變更之權利。
4. 此航班包含手提行李10公斤來回，拖運行李20公斤來回。
5. 請務必於起飛前3小時抵達機場辦理登機手續，逾時關櫃旅客需自行負責。
6. 德威航空關櫃時間為起飛前45分鐘，逾時未能辦妥登機手續敬請自行負責。



費用包含

1. 行程內景點門票，餐食。
2. 旅行業契約責任險及醫療險。



費用不含

1. 售價不含全程領隊、導遊及司機之服務費，每人每日300元台幣。
2. 個人新辦護照費用。

3. 旅遊平安保險及旅遊不便險。
4. 若於韓國確診時之隔離飯店及相關車資等費用。
5. 返台檢疫要求之檢測、隔離飯店及相關車資等費用。
6. 純係私人之消費：如行李超重費、自購商品、飲料酒類、洗衣、電話、電報及私人交通費。
7. 若為一位大人 或 一位大人帶一位嬰兒報名參加，或需求單人入住一間房，需加收單房差。
8. 一經確認後如個人因素取消或被拒絕入境韓國，將無法申請退費。
9. 團體旅責險不包含當地染疫後的所有醫療費用。

本行程恕不接受韓籍旅客及其家屬參團;當地參團須提供來回電子機票，恕不接受於韓國打工度假及工作者參團。



注意事項

特殊需求及溫馨叮嚀

1. 行程及餐食將會視情況（如季節關係或預約狀況）而做前後順序調整，景點及餐數絕不減少。
2. 若有特殊餐食者，最少請於出發前三天（不含假日）告知業務承辦人員為您處理。
3. 素食者貼心小叮嚀：韓國是一個沒有素食的國家，除了華僑開的中華料理餐廳外皆以香菇火鍋/蛋炒飯/青菜湯...等為主，敬告素食客人如前往韓國旅遊，請先自行準備素食罐頭、泡麵...等，以備不時之需！
4. 韓國【飯店及渡假村因響應環保】，請自行攜帶牙刷、牙膏、拖鞋、香皂、洗髮精、毛巾(或大毛巾，有些飯店有提供，有些不提供，或是一房只提供1條大毛巾)及個人習慣性藥品。
5. 韓國因為政府近些年在推行《因應環保節能減碳》，政府規定氣溫未高於26度不能開冷氣空調，未低於18度不能開暖氣空調，敬請見諒。
6. 冬季韓國冰天雪地，小心路滑，請穿著防滑鞋，如球鞋或橡膠鞋，皮鞋及高跟鞋不適宜，滑雪時請穿著防水的褲子及防水外套或防水手套，以防您在滑倒衣服溼了受寒，於滑場時會準備防風衣給各位貴賓，以防您的外套用髒。
7. 團體機位由航空公司安排，旅行社或領隊無法保證指定座位，領隊仍將盡最大協助，若無法滿足您的需求，敬請見諒。

參團須知與相關提醒

1. 以上行程僅供參考，正確之行程內容、班機時間、降落城市及住宿飯店，請以行前說明會資料為準。
2. 團體若為特殊拜會團、會議參展團、學生團體，不適用於本行程之報價，需另行報價。
3. 本行程恕不接受韓籍旅客及其家屬參團;當地參團須提供來回電子機票，恕不接受於韓國打工度假及工作者參團。
4. 特殊規定如下：參加本行程若逢以下條件限定，費用需另計：
 - 5.A. 此行程報價限持中華民國護照散客參團適用，整組包團、參展團、會議團、學生團等特殊團體需另行估價，詳情請洽詢您的服務人員。旅客若提供或隱瞞不實資料經查明屬實，本公司有權拒收訂單，此為維護雙方誠信及旅遊品質，造成不便之處，敬請見諒。
 - 6.B. 學生及外籍人士(不含韓國籍)，單持一本外國護照者，每人需加收NTD3,500元。
 - 7.C. 單筆訂單不足24歲及65歲以上報名人數不可超過半數，若超過半數則價格另議～請洽業務人員。
 - 8.D. 此行程報價僅適用於正常之散客報名，如遇特殊團體則團費需另計～請洽業務人員。
9. 本行程設定為團體旅遊行程，故為顧及旅客於出遊期間之人身安全及相關問題，於旅遊行程期間，恕無法

接受脫隊之要求；若因此而無法滿足您的旅遊需求，建議您另行選購團體自由行或航空公司套裝自由行，不便之處，尚祈鑒諒。亦不接受單幫客，僅能接受持台灣護照之旅客參團，持非台灣護照者，請洽業務人員另行報價確認。

10.本團體行程景點若客人不參加者，視為自動棄權，恕無法退費，本產品報價中所含景點門票等均按旅行社扣價核算，旅客不再享受其他折扣與優惠，亦不另行退還差價。

11.為考量旅客自身之旅遊安全並顧及同團其它團員之旅遊權益，年滿70以上及行動不便者之貴賓須有同行家人，方始接受報名，不便之處，尚祈鑑諒。

12.韓國因響應環保減少廢氣、汽機車、大型車停車超過3分鐘即須熄火關閉引擎，否則將會記點罰款，故司機機會等客人上車後再開引擎及空調，請見諒！



團費、服務費、行李超重、退稅說明

1.售價不含全程領隊、導遊及司機之服務費。

2.小費是全世界通行的社會習慣之一在國外旅行，除飛機上外，差不多都有付小費的習慣。旅行業為服務業、無底薪，所以小費一直是導遊和司機的主要收入之一，世界各國皆如此，韓國也不例外。

3.每人每日300元台幣（含領隊、導遊及司機小費）。例：五天行程=1500台幣、四天行程=1200台幣、以此類推。

4.房間吧台上零食及冰箱小瓶酒、飲料等取用請自行登記，再至櫃台結帳。但茶包則為免費。

5.敬請注意：近期韓國外站航空公司抓團體行李超重非常嚴格，會要求每位貴賓個別辦理CHECKIN掛行李，每位貴賓行李不可超過限制公斤數，若超重者，會要求現場補足超重費用（超重費需由各位貴賓自行支付）特此提醒貴賓。

6.【中華航空:限重30KG,不限件數。台灣虎航:限重20KG,不限件數。釜山航空/濟州航空:限重15KG,限制一件。】

7.釜山航空於2018/5/21(含)托運行李改為每人15公斤/單件《2歲以下不適用》(超重費用每件 KRW60000/TWD1650、超重1KG~8KG KRW50000/TWD1400、超重9KG~17KG KRW60000/TWD1650，超重費用如有變動以航空公司公告為準)

8.韓國海關退稅說明：韓國退稅可分為八個公司系統：GlobalBlue(藍色)、GLOBALTAXFREE(橘色)、EasyTaxRefund(紅橘)、CubeRefund(藍綠)、EASYTAXFREE(藍綠)、eTAXFREE(紅)、KTTAXFREE(紅)、SJ TAXFREE(紅)等。(以上退稅僅供參考，實際操作方式請依照各機場規定為主)

9.可手提上飛機：退稅的物品，非化妝品類的可手提上飛機。例如衣服、鞋子、包包類，將物品手提進關。

10.不可手提上飛機：如果物品化妝品類或不可手提的，請將退稅的東西整理成一個行李箱，請在團體掛行李前，告知導遊、領隊，此行李箱有退稅的物品。

11.◎韓國仁川國際機場：請在報到後，前往D或J後方海關處掃描收據或檢查及蓋章後入關，行李直接再OVERSIZE行李的櫃台掛即可，再前往27號登機口退稅櫃台取錢，或是可於28號登機口對面後方免稅店&海關處旁有自動退稅機器可自行辦理。

12.◎韓國金浦國際機場：請在報到之前帶著要辦退稅的物品，到劃為櫃台對面的TAXREFUND的櫃台蓋退稅章，說要辦理“現金退稅”，再行前往劃位，之後在入關後尋找36登機口辦理現金退稅。

13.◎釜山金海國際機場：請在報到之前帶著要辦退稅的物品，到稅關申告櫃台蓋退稅章，稅關申告櫃台位子有兩個A12和A13報到櫃檯中間或B12和B13報到櫃檯中間，將物品及退稅單給海關檢查蓋章，即可。然後待進入海關、經過安檢、證照查驗後，右轉的樓梯下方(往1-3號登機門方向)，分別在藍標或橘標的櫃台，憑護

照和蓋過退稅的單據，領取退稅款項。

14.◎濟州國際機場：請在報到之前帶著要辦退稅的物品，到稅關申告櫃台蓋退稅章，稅關申告櫃檯位子
在GATE5號入口對面的13和14報到櫃檯中間有海關櫃台，將物品及退稅單給海關檢查蓋章，即可。然後辦理報
到、劃位、待進入海關、經過安檢、證照查驗後，在樂天免稅店對面就有現金退稅領取櫃台。

15.為因應國際油價不斷攀高，航空公司為反映成本，須隨票徵收燃油附加費，該費用會隨國際油價而有所調
整。



證件資訊

護照效期與簽證須知

- 1.持中華民國護照入出境韓國者為免簽證，但是護照有效期自返國日算起須有6個月以上的效期。
- 2.持非中華民國護照入出境韓國者須留意是否須要辦理韓國簽證。
- 3.若持非中華民國護照再次入境中華民國，請備妥"中華民國簽證"或"外籍人士在台居留證+重入境許可證"，
回程於韓國機場航空公司櫃台CHECKIN時及回到台灣移民署證照查驗時，皆會要求查驗。請務必備妥，以避
免發生因簽證問題而滯留韓國或必須返回原國籍國家。
- 4.從台灣出發，持非中華民國護照自韓國返台者，須持有以下附件證明，以備在韓國機場的航空公司櫃台及
中華民國海關入關查驗（二擇一）：
5.A.中華民國居留證或中華民國入境簽證；B.預定自台灣返回他國之機票。
- 6.【如：從台灣出發，持美國護照前往韓國者，自韓國出境回台灣時，在韓國機場的航空公司櫃台辦理
CHECKIN手續，以及中華民國海關入關時，須出示中華民國居留證或中華民國護照，或從台灣返回美國之機
票，以備查驗。】
- 7.新申請為雙重國籍者，首次出國須持中華民國護照出國。
- 8.韓國2012年最新入境規定：來自韓國觀光公社公告：韓國法務部公告:自2012年01月01日起年滿17歲以上
的外國旅客入境韓國時,需留下《雙手食指指紋及臉部照片資料》。