

團號：TW-RMQ-春節暑假促銷真愛中出玩釜山樂天世界(五花酒店一晚)-

暑假抗漲促銷真愛中出玩釜山樂天世界(入住五花酒店一晚)-海岸列車.樂天世界(含門票+自由券).加耶主題公園+韓服體驗(一小時).塗鴉秀五天【真航空.台中直飛】

出發日期

2026 / 07 / 03 (五)

回程日期

2026 / 07 / 07 (二)

旅遊天數

5天

每人訂金

\$15,000

📍 售價

雙人房大人

\$19,900

成人加床

電洽

單人房大人

電洽

兒童佔床

\$19,900

兒童不佔床

電洽

嬰兒(2歲以下)

電洽



行程特色



韓國打卡爆紅彩虹海岸列車

LOTTE WORLD
ADVENTURE
BUSAN

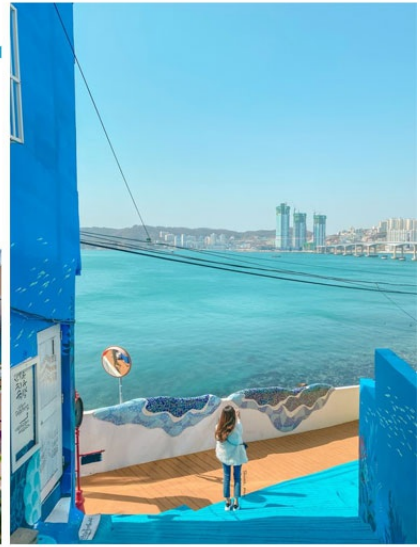
釜山樂天世界

總面積為15.8萬平方公尺，比首爾樂天世界大20%以上，遊樂園面積則多出60%左右，堪稱韓國最大主題樂園。共規畫6大區域，17項遊具，包含娛樂項目共24樣設施。其中必玩的有全球僅8座的雲霄飛車，以及U型軌道水上雲霄飛車。絕對讓大小朋友玩到並軌!!



白淺灘文化村 흰여울문화마을

白淺灘文化村原先是韓戰期間許多難民的落腳處，現在則是轉型為文化共同體，為釜山最具代表性的文化空間之一。這一帶原本為釜山舊市區白淺灘街，連接蓬萊山上彎彎流下的小溪，一路沿著蜿蜒山勢向下流的溪水，看起來就像是下過白雪一般，所以才取名為白淺灘文化村。2011年12開始，將老舊的民房進行整修並且加設藝術裝置創作作品後，才成為了能夠體驗島居民生活的獨特文化藝術村。



甘川洞彩繪文化村 釜山馬丘比丘

夢之城釜山的馬丘比丘“藝術工廠多大浦”的公共項目建設讓老城區脫胎換骨。將沙下區甘川二洞一帶的空房和巷弄改造成小區歷史畫廊和酒吧等，重新創造夢之文化藝術平臺。彩色的房子層疊出別具特色的景致，是一個適合探索、拍照的好地方。

彩色的房子層疊出別具特色的景致，是個適合探索、拍照的好地方。



伽倻主題公園

金海伽倻主題公園是2010年MBC電視劇《金首露》的拍攝地，由講述伽倻歷史故事的展示館——伽倻王宮太極殿、王后殿；伽倻文化展示館——日本館、印度館；室外展示區、演出廳等組成。為了配合金海市豐富的旅遊資源、促進金海市經濟發展而開發的觀光主題公園，在這裡可以通過遊戲、體驗活動、展覽等來看、來聽、來感受完整的古伽倻的燦爛歷史。致力於打造為忙碌的現代人提供休息的日常休閒空間，能夠和家人、戀人、朋友一起體會多樣文化的綜合文化空間。

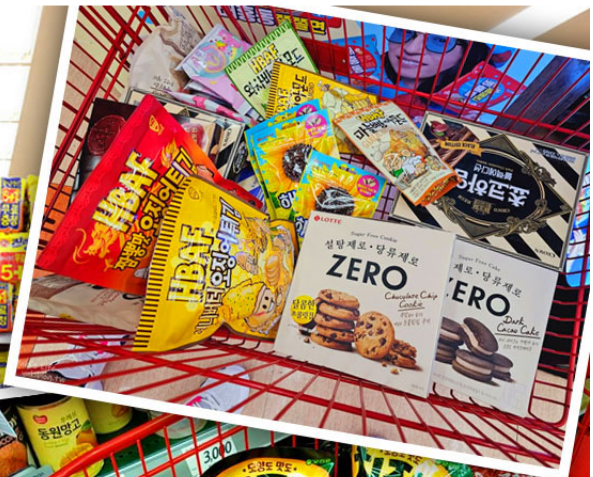


金海加耶主題公園韓服體驗



韓國超市巡禮

大型綜合連鎖超市，超多韓國泡麵、零食、
伴手禮，可以選擇。





美食饗宴 food

名門私廚 ~ 韓國烤魚韓定食 + 石鍋飯 + 大醬湯 + 韓式小菜





蟹塔傳說

★長腳蟹無限吃到飽

★蟹膏炒飯+季節小菜

★蟹肉粥+鮑魚+握壽司+生魚片+貝類



每日行程

Day1 台中→釜山



餐食

早餐：XXX

午餐：XXX

晚餐：【韓國美食100選】釜山豬肉湯飯+韓式小菜+長壽麵



飯店

釜山TRINITY 或 釜山ARBAN CITY 或 釜山Best In City Hotel 或 THE KING HOTEL 或 釜山SEATTLE B 或同級

Day2

釜山最大樂園樂天世界(含門票+自由券)→樂天Outlet購物中心

【釜山樂天世界】總面積為15.8萬平方公尺，比首爾樂天世界大20%以上，遊樂園面積則多出60%左右，堪稱韓國最大主題樂園，共規畫6大區域，17項遊具，包含娛樂項目共24樣設施，其中必玩的有全球僅8座的雲霄飛車，以及U型軌道水上雲霄飛車，絕對讓大小朋友玩到並軌！

【樂天OUTLET】為韓國規模最大、產品最新的韓國代表免稅店，在這裡可以一次滿足您購物的需要，可稱是世界流行重鎮的免稅店，可充分享受購物的樂趣。



早餐：飯店內用

午餐：方便遊玩景請自理

晚餐：【明倫進士】~烤肉食放題(熟食區+沙拉吧+飲料歡樂吧)



釜山TRINITY 或 釜山ARBAN CITY 或 BEST IN CITY HOTEL 或 THE KING HOTEL 或 釜山SEATTLE B 或同級

Day3

Blue Line Park海岸列車→海雲臺市集小吃一條街→松島天空步道→加耶主題公園+韓服體驗(一小時)+塗鴉秀→南浦洞時尚鬧區

【松島天空步道】一樣位於釜山，但步道長度加長到365公尺，是全韓國最長的海上步道取名叫「○○○○○○○○(松島雲端散步路)」讓人走在上面更有漫步雲端的感覺。步道是在2016年的6月1日全面開通...在這之前就有不少海內外的觀光客爭相前往朝聖。

【Blue Line Park海岸列車】位於海雲臺尾浦-青沙浦-松亭區段長達4.8公里的舊鐵道所改建而成，是釜山海雲臺觀光特區的核心觀光設施之一，沿著海岸線一路延伸的鐵軌欣賞美麗的海景。

【韓服體驗】韓服是自古傳承而來的韓國傳統服飾，至今仍是傳統節日或結婚典禮等重要日子的一種主要服裝。穿著韓服走在古典、高低錯落的飛簷黑瓦搭配暖色的木造門窗、梁柱，低調卻不失大氣的韓屋裡，彷彿走進朝鮮時代士大夫的大家庭之中。而韓服最大的特徵就在於它同時融合了直線與曲線，穿上之後給人一種柔和且優雅的感覺。

【伽倻主題公園】為了配合金海市豐富的旅遊資源、促進金海市經濟發展而開發的觀光主題公園，在這裡可以通過遊戲、體驗活動、展覽等來看、來聽、來感受完整的古伽倻的燦爛歷史。致力於打造為忙碌的現代人提供休息的日常休閒空間，能夠和家人、戀人、朋友一起體會多樣文化的綜合文化空間。

【塗鴉秀】結合了音樂、光線並利用幽默的表現，舞台表演結合各種畫作表現，將每幅畫變的栩栩如生，讓每幅畫在最後完成時都保證使您驚呼連連，讓您輕鬆地觀賞演出，同時體會最美的藝術氣息，您絕對不能錯過！※註：若遇秀休館或滿座，行程將作先後順序調整，不便之處敬請見諒！



早餐：飯店內用

午餐：【韓味食堂】~釜山鮑魚一隻雞+年糕+手工麵條+哈韓熟食區

晚餐：加耶園內套餐(主餐+韓式湯品+韓式小菜)



釜山BROWN DOT龜浦 或 金海CITY 或 THE KING HOTEL 或 釜山SEATTLE B 或 釜山ALMOND 或同級

Day4

積木村(甘川洞文化村)→韓流時尚彩粧店→白險灘文化村→韓國文化體驗營(水果大福DIY+韓服體驗+韓式下午茶)→釜山西面鬧區

【大邱東城路商圈】是大邱地區著名的流行商店街，數百間各具個性風格的服飾店密集林立，在這裡可以放眼掌握現今流行的趨勢。不管是各式各樣的卡通造型T-shirt，或手工飾品配件、時尚流行服飾等，在這裡都能以合理低廉的價格購買到，光只是在東城路上悠閒走走逛逛都能讓你心情愉快。

【甘川洞文化村】夢之城釜山的馬丘比丘“藝術工廠多大浦”的公共項目建設讓老城區脫胎換骨。將沙下區甘川二洞一帶的空房和巷弄改造成小區歷史畫廊和酒吧等，重新創造夢之文化藝術平臺。彩色的房子層疊出別具特色的景致，是一個適合探索、拍照的好地方。

【天空膠囊列車(四人一台)】海雲台是釜山著名景點之一，現在更不能錯過這處新建景點「海雲台藍線公園觀光列車」，其中「天空膠囊列車」更夯翻各大平台，由舊鐵道改建而成，以海雲台尾浦為起點，中途停靠青沙浦區段，7~10公尺寬的空中軌道運行，車廂至多可乘載4名成人，沿著海岸線行走2公里，搭乘時間約30分鐘，能在小巧繽紛的車廂中，窺探東釜山的山海之美，在這裡待上一整天舒適無價。



早餐：飯店內用
午餐：韓國烤魚韓定食+石鍋飯
晚餐：蟹塔傳說(長腳蟹吃到飽+蟹膏炒飯+蟹肉羹+海鮮盤)



釜山五花特二級 ISQUARE 酒店 或 釜山五花NORTH HARBOR 或 五花四星級凱悅嘉軒酒店 或 釜山格蘭歐西里雅(帝寶兩房一廳) 公寓式酒店 或 海雲台 SONO MOON 或同級

Day5 韓國超市巡禮→釜山→台中

【韓國超市巡禮】韓國綜合連鎖超市，種類繁多的韓國泡麵、零食、伴手禮，可以選擇！**所有加工肉類(含真空包裝)**不可以帶回台灣。



早餐：飯店內早餐
午餐：XXX
晚餐：XXX



溫暖的家



航班參考

✈ 去程	真航空 LJ742	16:00 台中清泉崗國際機場 → 19:20 釜山國際機場
✈ 回程	真航空 LJ741	13:35 釜山國際機場 → 15:00 台中清泉崗國際機場

《航空注意事項》

1. 此團型使用團體機位，航班不可指定、不可延回、不可更改進出點、不可指定座位。
2. 若需指定航班，建議改訂個人機票，以確保訂到您所需之航班，加價幅度依各航空公司之規定，另外提供報價。
3. 航空公司保留航班時間調整及變更之權利。

4. 此航班包含手提行李10公斤來回，拖運行李20公斤來回。
5. 請務必於起飛前3小時抵達機場辦理登機手續，逾時關櫃旅客需自行負責。
6. 航空關櫃時間為起飛前45分鐘，逾時未能辦妥登機手續敬請自行負責。
7. 不含機上餐



費用包含

1. 行程內景點門票，餐食。
2. 旅行業契約責任險及醫療險。



費用不含

1. 售價不含全程領隊、導遊及司機之服務費，每人每日300元台幣。
2. 個人新辦護照費用。
3. 旅遊平安保險及旅遊不便險。
4. 若於韓國確診時之隔離飯店及相關車資等費用。
5. 返台檢疫要求之檢測、隔離飯店及相關車資等費用。
6. 純係私人之消費：如行李超重費、自購商品、飲料酒類、洗衣、電話、電報及私人交通費。
7. 若為一位大人 或 一位大人帶一位嬰兒報名參加，或需求單人入住一間房，需加收單房差。
8. 一經確認後如個人因素取消或被拒絕入境韓國，將無法申請退費。
9. 團體旅責險不包含當地染疫後的所有醫療費用。

本行程恕不接受韓籍旅客及其家屬參團;當地參團須提供來回電子機票，恕不接受於韓國打工度假及工作者參團。

【《參團須知與相關提醒》】

以上行程僅供參考，正確之行程內容、班機時間、降落城市及住宿飯店，請以行前說明會資料為準。

團體若為特殊拜會團、會議參展團、學生團體，不適用於本行程之報價，需另行報價。

本行程恕不接受韓籍旅客及其家屬參團;當地參團須提供來回電子機票，恕不接受於韓國打工度假及工作者參團。

特殊規定如下：參加本行程若逢以下條件限定，費用需另計：

A. 此行程報價限持中華民國護照散客參團適用，整組包團、參展團、會議團、學生團等特殊團體需另行估價，詳情請洽詢您的服務人員。旅客若提供或隱瞞不實資料經查明屬實，本公司有權拒收訂單，此為維護雙方誠信及旅遊品質，造成不便之處，敬請見諒。

B. 學生及外籍人士(不含韓國籍)，單持一本外國護照者，每人需加收NTD6,500元。

C. 單筆訂單不足24歲及65歲以上報名人數不可超過半數，若超過半數則價格另議~請洽業務人員。

D. 此行程報價僅適用於正常之散客報名，如遇特殊團體則團費需另計~請洽業務人員。

本行程設定為團體旅遊行程，故為顧及旅客於出遊期間之人身安全及相關問題，於旅遊行程期間，恕無法接受脫隊之要求；若因此而無法滿足您的旅遊需求，建議您另行選購團體自由行或航空公司套裝自由行，不便之處，尚祈鑒諒。亦不接受單幫客，僅能接受持台灣護照之旅客參團，持非台灣護照者，請洽業務人員另行報價確認。

本團體行程景點若客人不參加者，視為自動棄權，恕無法退費，本產品報價中所含景點門票等均按旅行社扣

價核算，旅客不再享受其他折扣與優惠，亦不另行退還差價。

為考量旅客自身之旅遊安全並顧及同團其它團員之旅遊權益，年滿70以上及行動不便者之貴賓須有同行家人，方始接受報名，不便之處，尚祈鑑諒。

韓國因響應環保減少廢氣、汽機車、大型車停車超過3分鐘即須熄火關閉引擎，否則將會記點罰款，故司機等客人上車後再開引擎及空調，請見諒！

注意事項

特殊需求及溫馨叮嚀

- 1.行程及餐食將會視情況（如季節關係或預約狀況）而做前後順序調整，景點及餐數絕不減少。
- 2.若有特殊餐食者，最少請於出發前三天（不含假日）告知業務承辦人員為您處理。
- 3.素食者貼心小叮嚀：韓國是一個沒有素食的國家，除了華僑開的中華料理餐廳外皆以香菇火鍋/蛋炒飯/青菜湯...等為主，敬告素食客人如前往韓國旅遊，請先自行準備素食罐頭、泡麵...等，以備不時之需！
- 4.韓國【飯店及渡假村因響應環保】，請自行攜帶牙刷、牙膏、拖鞋、香皂、洗髮精、毛巾(或大毛巾，有些飯店有提供，有些不提供，或是一房只提供1條大毛巾)及個人習慣性藥品。
- 5.韓國因為政府近些年在推行《因應環保節能減碳》，政府規定氣溫未高於26度不能開冷氣空調，未低於18度不能開暖氣空調，敬請見諒。
- 6.冬季韓國冰天雪地，小心路滑，請穿著防滑鞋，如球鞋或橡膠鞋，皮鞋及高跟鞋不適宜，滑雪時請穿著防水的褲子及防水外套或防水手套，以防您在滑倒衣服溼了受寒，於滑場時會準備防風衣給各位貴賓，以防您的外套用髒。
- 7.團體機位由航空公司安排，旅行社或領隊無法保證指定座位，領隊仍將盡最大協助，若無法滿足您的需求，敬請見諒。

參團須知與相關提醒

- 1.以上行程僅供參考，正確之行程內容、班機時間、降落城市及住宿飯店，請以行前說明會資料為準。
- 2.團體若為特殊拜會團、會議參展團、學生團體，不適用於本行程之報價，需另行報價。
- 3.本行程恕不接受韓籍旅客及其家屬參團；當地參團須提供來回電子機票，恕不接受於韓國打工度假及工作者參團。
- 4.特殊規定如下：參加本行程若逢以下條件限定，費用需另計：
 - 5.A.此行程報價限持中華民國護照散客參團適用，整組包團、參展團、會議團、學生團等特殊團體需另行估價，詳情請洽詢您的服務人員。旅客若提供或隱瞞不實資料經查明屬實，本公司有權拒收訂單，此為維護雙方誠信及旅遊品質，造成不便之處，敬請見諒。
 - 6.B.學生及外籍人士(不含韓國籍)，單持一本外國護照者，每人需加收NTD3,500元。
 - 7.C.單筆訂單不足24歲及65歲以上報名人數不可超過半數，若超過半數則價格另議~請洽業務人員。
 - 8.D.此行程報價僅適用於正常之散客報名，如遇特殊團體則團費需另計~請洽業務人員。
- 9.本行程設定為團體旅遊行程，故為顧及旅客於出遊期間之人身安全及相關問題，於旅遊行程期間，恕無法接受脫隊之要求；若因此而無法滿足您的旅遊需求，建議您另行選購團體自由行或航空公司套裝自由行，不便之處，尚祈鑒諒。亦不接受單幫客，僅能接受持台灣護照之旅客參團，持非台灣護照者，請洽業務人員另行報價確認。
- 10.本團體行程景點若客人不參加者，視為自動棄權，恕無法退費，本產品報價中所含景點門票等均按旅行社扣價核算，旅客不再享受其他折扣與優惠，亦不另行退還差價。

11.為考量旅客自身之旅遊安全並顧及同團其它團員之旅遊權益，年滿70以上及行動不便者之貴賓須有同行家人，方始接受報名，不便之處，尚祈鑑諒。

12.韓國因響應環保減少廢氣、汽機車、大型車停車超過3分鐘即須熄火關閉引擎，否則將會記點罰款，故司機機會等客人上車後再開引擎及空調，請見諒！

行程備註

團費、服務費、行李超重、退稅說明

1.售價不含全程領隊、導遊及司機之服務費。

2.小費是全世界通行的社會習慣之一在國外旅行，除飛機上外，差不多都有付小費的習慣。旅行業為服務業、無底薪，所以小費一直是導遊和司機的主要收入之一，世界各國皆如此，韓國也不例外。

3.每人每日300元台幣（含領隊、導遊及司機小費）。例：五天行程=1500台幣、四天行程=1200台幣、以此類推。

4.房間吧台上零食及冰箱小瓶酒、飲料等取用請自行登記，再至櫃台結帳。但茶包則為免費。

5.敬請注意：近期韓國外站航空公司抓團體行李超重非常嚴格，會要求每位貴賓個別辦理CHECKIN掛行李，每位貴賓行李不可超過限制公斤數，若超重者，會要求現場補足超重費用（超重費需由各位貴賓自行支付）特此提醒貴賓。

6.【中華航空:限重30KG,不限件數。台灣虎航:限重20KG,不限件數。釜山航空/濟州航空:限重15KG,限制一件。】

7.釜山航空於2018/5/21(含)托運行李改為每人15公斤/單件《2歲以下不適用》(超重費用每件KRW60000/TWD1650、超重1KG~8KGKRW50000/TWD1400、超重9KG~17KGKRW60000/TWD1650，超重費用如有變動以航空公司公告為準)

8.韓國海關退稅說明：韓國退稅可分為八個公司系統：GlobalBlue(藍色)、GLOBALTAXFREE(橘色)、EasyTaxRefund(紅橘)、CubeRefund(藍綠)、EASYTAXFREE(藍綠)、eTAXFREE(紅)、KTTAXFREE(紅)、SJTAXFREE(紅)等。(以上退稅僅供參考，實際操作方式請依照各機場規定為主)

9.可手提上飛機：退稅的物品，非化妝品類的可手提上飛機。例如衣服、鞋子、包包類，將物品手提進關。

10.不可手提上飛機：如果物品化妝品類或不可手提的，請將退稅的東西整理成一個行李箱，請在團體掛行李前，告知導遊、領隊，此行李箱有退稅的物品。

11.◎韓國仁川國際機場：請在報到後，前往D或J後方海關處掃描收據或檢查及蓋章後入關，行李直接再OVERSIZE行李的櫃台掛即可，再前往27號登機口退稅櫃台取錢，或是可於28號登機口對面後方免稅店&海關處旁有自動退稅機器可自行辦理。

12.◎韓國金浦國際機場：請在報到之前帶著要辦退稅的物品，到劃為櫃台對面的TAXREFUND的櫃台蓋退稅章，說要辦理“現金退稅”，再行前往劃位，之後在入關後尋找36登機口辦理現金退稅。

13.◎釜山金海國際機場：請在報到之前帶著要辦退稅的物品，到稅關申告櫃台蓋退稅章，稅關申告櫃檯位子有兩個A12和A13報到櫃檯中間或B12和B13報到櫃檯中間，將物品及退稅單給海關檢查蓋章，即可。然後待進入海關、經過安檢、證照查驗後，右轉的樓梯下方(往1-3號登機門方向)，分別在藍標或橘標的櫃台，憑護照和蓋過退稅的單據，領取退稅款項。

14.◎濟州國際機場：請在報到之前帶著要辦退稅的物品，到稅關申告櫃台蓋退稅章，稅關申告櫃檯位子在GATE5號入口對面的13和14報到櫃檯中間有海關櫃台，將物品及退稅單給海關檢查蓋章，即可。然後辦理報到、劃位、待進入海關、經過安檢、證照查驗後，在樂天免稅店對面就有現金退稅領取櫃台。

15.為因應國際油價不斷攀高，航空公司為反映成本，須隨票徵收燃油附加費，該費用會隨國際油價而有所調

整。



護照效期與簽證須知

1. 持中華民國護照入出境韓國者為免簽證，但是護照有效期自返國日算起須有6個月以上的效期。
2. 持非中華民國護照入出境韓國者須留意是否須要辦理韓國簽證。
3. 若持非中華民國護照再次入境中華民國，請備妥"中華民國簽證"或"外籍人士在台居留證+重入境許可證"，回程於韓國機場航空公司櫃台CHECKIN時及回到台灣移民署證照查驗時，皆會要求查驗。請務必備妥，以避免發生因簽證問題而滯留韓國或必須返回原國籍國家。
4. 從台灣出發，持非中華民國護照自韓國返台者，須持有以下附件證明，以備在韓國機場的航空公司櫃台及中華民國海關入關查驗（二擇一）：
 - 5.A. 中華民國居留證或中華民國入境簽證；
 - 5.B. 預定自台灣返回他國之機票。
6. 【如：從台灣出發，持美國護照前往韓國者，自韓國出境回台灣時，在韓國機場的航空公司櫃台辦理CHECKIN手續，以及中華民國海關入關時，須出示中華民國居留證或中華民國護照，或從台灣返回美國之機票，以備查驗。】
7. 新申請為雙重國籍者，首次出國須持中華民國護照出國。
8. 韓國2012年最新入境規定：來自韓國觀光公社公告：韓國法務部公告:自2012年01月01日起年滿17歲以上的外國旅客入境韓國時,需留下《雙手食指指紋及臉部照片資料》。